



Relatório de Sustentabilidade

Instituto de Pesquisas ELDORADO

JULHO/2024


ELDORADO
INSPIRAÇÃO PELO NOVO

Relatório de Sustentabilidade

Instituto de Pesquisas ELDORADO 2024

Índice

1. Introdução	05
1.1 - Sobre o ELDORADO	05
2. Nossos Compromissos	06
2.1 - Abertura	06
2.2 - Missão Corporativa	07
2.3 - Visão Estratégica da Sustentabilidade no Instituto ELDORADO	08
2.4 - Valores	09
2.5 - Temas Materiais	12
2.6 - Oferta de Valor em Sustentabilidade para nossos Clientes e Parceiros	13
3. Responsabilidade Social	15
3.1 - Projetos com a Comunidade	15
3.2 - Projetos de P&DI pelo Brasil	21
4. Valorização dos nossos colaboradores	25
4.1 - Benefícios	25
4.2 - Universidade ELDORADO	26
5. Segurança do Trabalho e Meio Ambiente	28



6. Governança	29
6.1 – Estrutura Societária	29
6.2 – Comitês do Conselho de Administração	30
6.3 – Grupos de Trabalho	31
6.4 – Comitês Operacionais	37
6.5 – Políticas Corporativas	40
6.6 – Certificações	41
6.7 – Compliance	42
6.8 – Lei Geral de Proteção de Dados	43
6.9 – Propriedade Intelectual	43
7. Proteção ao Meio Ambiente	45
7.1 – Reciclagem	45
7.2 – Consumo de Água	46
7.3 – Consumo de Energia	46
7.4 – Avaliação do impacto ambiental	47
7.5 – Serviços de Compatibilidade Ambiental	48
8. Projetos em Parcerias	49
8.1 – HackaTruck	49
8.2 – Academy	51
8.3 – Bolsistas	51
8.4 – TIC em trilhas	52
8.5 – Parcerias com Universidades	53
9. Desafios e Oportunidades	54



10. Comunicação e Engajamento	56
10.1 - Relatório Anual	56
10.2 - Treinamentos em Sustentabilidade	57
10.3 - Reuniões Gerais	57
10.4 - Redes sociais	57



1 Introdução

1.1 – Sobre o ELDORADO

O Instituto de Pesquisas ELDORADO é uma organização privada, sem fins lucrativos, que realiza atividades de pesquisa aplicada e desenvolvimento tecnológico. O foco principal está em fornecer soluções inovadoras para empresas e instituições em diversas áreas tecnológicas.

O primeiro passo foi dado em 1999, e, hoje, já contamos com quase dois mil colaboradores atuando em quatro unidades distribuídas pelo Brasil, localizadas em Brasília, Campinas, Manaus e Porto Alegre. Além de contribuirmos para a transformação digital das empresas, temos como propósito o desenvolvimento do ecossistema tecnológico do País, focando em projetos de Inovação Aberta.

A atuação está nas áreas de software, hardware, microeletrônica, ensaios e testes, educação e consultoria, criando e executando projetos e soluções com foco em tecnologia e inovação.

Criamos soluções disruptivas para mercados como TI/Telecom, Energia, Agronegócio, Óleo&Gás, Saúde, Automotivo, entre outros, e apresentamos cases de sucesso em tecnologias emergentes, como Inteligência Artificial, Visão Computacional, Computação Gráfica, Realidade Virtual e Aumentada, Assistentes Virtuais e Interface por Voz, Big Data e Analytics, Sistemas Embarcados, IoT e Blockchain.

Ao longo desses anos, formamos e fortalecemos uma extensa carteira de clientes e parceiros, que concentra grandes empresas nacionais e internacionais, além de estarmos constantemente presentes em rankings das melhores empresas para se trabalhar no Brasil.





2 Nossos compromissos

2.1 - Abertura

Prezados colaboradores e parceiros,

No aniversário de 25 anos do ELDORADO, apresentamos a primeira edição do nosso Relatório Anual de Sustentabilidade, alinhado com a missão estatutária de elevar a qualidade de vida da população brasileira por meio da educação, emprego e tecnologia.

Ao adotar práticas responsáveis e comprometidas com as questões sociais, de governança e ambientais, o ELDORADO reafirma seu compromisso com os seus objetivos estatutários e ainda busca atender os Objetivos de Desenvolvimento Sustentável (ODS) da ONU, que guiam a agenda global para um futuro mais justo até 2030.

Buscamos estar sempre à frente do mercado em tecnologia, trazendo inovações que promovam a sustentabilidade do nosso negócio e melhoria da qualidade de vida da população brasileira, mantendo e fortalecendo nossas parcerias e a confiança na nossa marca. Desejamos ser uma inspiração para outros institutos e organizações como a nossa.

Para garantir o alinhamento, ouvimos atentamente nossas partes interessadas e priorizamos os temas materiais aplicáveis aos objetivos do ELDORADO.

Os tópicos mais relevantes da nossa pesquisa foram a valorização das pessoas, a diversidade e inclusão, a governança e ética, a sustentabilidade e meio ambiente, bem como a inovação e produtos ecoeficientes.

Nosso plano estratégico e investimentos estão alinhados com nossos objetivos estatutários e temas materiais, visando maximizar o impacto positivo de nossa atuação no mercado brasileiro de ICTs (Institutos de Ciência e Tecnologia).

2.2 – Missão Corporativa

O ELDORADO tem a missão de pesquisar e desenvolver soluções inovadoras, abrangentes, competitivas e de impacto em diversos setores da sociedade. Para o ELDORADO, tão importante quanto conhecer sua missão é saber que as ações necessárias para que ela seja realizada são executadas com ética, integridade, transparência e sustentabilidade, em todos os níveis da organização.

Enxergamos como as inovações tecnológicas têm desempenhado um papel fundamental no desenvolvimento humano e na sociedade, transformando a forma como interagimos, trabalhamos e vivemos. Por isso, buscamos ser uma referência e estamos em constante processo de desenvolvimento, mantendo-nos atualizados sobre as novas tecnologias de informação, comunicação e microeletrônica.

Com a rápida evolução das tecnologias, é cada vez mais necessário ressaltar a importância dos aspectos éticos nas inovações e seus impactos para a sociedade. Portanto, o ELDORADO entende que é essencial



guiar todos os profissionais envolvidos nos processos de negociação, desenvolvimento e aplicação de novas tecnologias, para que possam tomar decisões responsáveis e éticas.

Por ser uma OSCIP (Organização da Sociedade Civil de Interesse Público), o ELDORADO é parte fundamental do investimento sustentável de suas empresas clientes, pois através de parcerias, pode trabalhar em prol de uma causa social que esteja alinhada com os valores da empresa ou que tenham um impacto na sociedade. Desta forma, cumpre também a sua missão social, contribuindo para a melhoria da qualidade de vida no Brasil através da ciência e tecnologia e formando talentos para o mercado brasileiro de inovação tecnológica.

2.3 – Visão Estratégica da Sustentabilidade no Instituto de Pesquisas ELDORADO

O ELDORADO busca ser referência em um constante processo de desenvolvimento, mantendo-se atualizado sobre as novas tecnologias de informação, comunicação e microeletrônica. Na busca contínua pela excelência e responsabilidade corporativa, reitera seu compromisso em alinhar suas práticas e iniciativas aos princípios e metas estabelecidos por organizações globais influentes.

A visão estratégica da sustentabilidade do ELDORADO visa contribuir ativamente para a construção de um futuro mais equitativo, sustentável e inclusivo, alinhando-se às diretrizes estabelecidas pela ONU, ONU Mulheres, Objetivos de Desenvolvimento Sustentável (ODS) e Pacto Global.

Reconhecemos a importância de promover a equidade, diversidade e inclusão em todos os níveis da organização, e nossas políticas internas refletem o compromisso de criar um ambiente onde cada indivíduo é valorizado por suas habilidades e contribuições únicas.



A visão estratégica da sustentabilidade não apenas reflete o alinhamento com essas iniciativas globais, mas também destaca a responsabilidade do Instituto de Pesquisas ELDORADO em liderar pelo exemplo. Através de práticas sustentáveis e inovações tecnológicas responsáveis, a aspiração não é apenas atender, mas superar as expectativas, contribuindo assim para a construção de um mundo mais justo e sustentável para as gerações presentes e futuras.



2.4 - Valores

O Instituto ELDORADO é reconhecido por sua excelência e inovação, impulsionado por uma cultura baseada em valores sólidos. Valorizamos a criatividade e incentivamos soluções inovadoras para os desafios dos nossos parceiros, enquanto cultivamos um ambiente de aprendizado e experimentação. O ELDORADO define seus valores, através da Cultura Organizacional, considerando:





Nosso trabalho transforma, pois acreditamos no poder da inovação para promover mudanças positivas.



Nossa essência está nas pessoas. Valorizamos e incentivamos a autenticidade de cada colaborador, pois acreditamos que a diversidade é uma força que sempre agrega valor. Quando nossos propósitos se alinham, tudo faz sentido.



Estimulamos o desenvolvimento e crescimento profissional. Ampliamos nossos conhecimentos técnicos e os nossos relacionamentos pessoais.



Expandimos nossas responsabilidades ao assumir o compromisso com a geração de valor sustentável, promovendo a responsabilidade social e ambiental.



Acreditamos no trabalho colaborativo. Construimos relacionamentos fortes e entregamos valor.



Valorizamos a proatividade e a prontidão para mudanças, buscando sempre superar expectativas e adaptar-nos às necessidades do mercado.



Mantemos a transparência e ética em nossas ações, promovendo confiança e respeito mútuo.



Criatividade e inovação são a base do nosso trabalho. Apoiamos e desenvolvemos continuamente as capacidades de aprender, ensinar e pensar “fora da caixa”. Nosso foco no futuro nos guia rumo à liderança em um mercado desafiador.



A qualidade do trabalho do Instituto de Pesquisas ELDORADO é frequentemente reconhecida por meio de prêmios e menções.



Principais premiações em 2023:

- Prêmio **The One Volkswagen**, categoria Innovation
- Prêmio **“Lugares Incríveis para Trabalhar 2023”**, da FIA UOL, com destaque **“Mais Incrível em Inovação e Autonomia”**. Destacamos ainda, que há mais de 15 anos, fomos premiados na mesma categoria, quando o prêmio ainda recebia outra nomenclatura.
- Prêmio **Equilibrista IBEF**, destaque em **“Inovação e Tecnologia”**
- Prêmio **SENDI**, destaque em **Inovação em Energia Elétrica**
- Citação **Innovation Awards da EARTO**, destaque Projeto H.IAAC

Os valores, o reconhecimento e os prêmios do Instituto de Pesquisas ELDORADO contribuem para atração e retenção de talentos, motivação e engajamento dos colaboradores e reputação impecável.



2.5 – Temas Materiais

No ELDORADO temos o compromisso com a sustentabilidade em todos os nossos negócios, por isso, definimos os seguintes temas materiais como os mais relevantes para a nossa organização:



Desenvolvimento e valorização de colaboradores: investimento no crescimento profissional, qualificação e bem-estar dos colaboradores.



Saúde e qualidade de vida: iniciativas para promover a saúde física e mental dos funcionários.



Atração e retenção de talentos: ambiente inclusivo com oportunidades de crescimento.



Diversidade, equidade e inclusão: garantimos um ambiente de trabalho plural, justo e acolhedor para todos os colaboradores. Acreditamos que pessoas que pensam diferente são aquelas que nos desafiarão a nos mover e entregar mais resultados.



Investimento em PD&I, Tecnologia e Soluções Inovadoras: melhoria de produtos, processos e redução de impactos ambientais e sociais.



Desenvolvimento de produtos ecoeficientes: menor impacto ambiental e social ao longo do ciclo de vida.



Governança e ética corporativa: Transparência e ética nas relações de negócios, responsabilidade social, atendimento à legislação e normas regulatórias.

Os temas materiais de sustentabilidade foram determinados com relevância no impacto significativo nas operações da organização, no desempenho e na relação com as partes interessadas.



2.6 – Oferta de Valor em Sustentabilidade para nossos Clientes e Parceiros

Comprometido com a sustentabilidade e responsabilidade ambiental, o ELDORADO oferece soluções inovadoras e ecológicas. Nossos serviços atendem empresas que buscam reduzir o impacto ambiental e criar produtos alinhados com os princípios ESG.

2.6.1 – Responsabilidade Social

- Como OSCIP, todo investimento conosco é um investimento social ESG.
- Garantimos práticas de negócios éticas, responsáveis e respeito aos direitos humanos e trabalhistas internos e na nossa rede de fornecedores.
- Implementamos em projetos a responsabilidade social em tecnologia, como viés de IA, privacidade de dados (LGPD) e cibersegurança.
- Empregos de qualidade, desenvolvimento e capacitação de pessoas em todo o território nacional, incluindo também regiões de maior necessidade, como as do Norte, Nordeste e Centro-Oeste.

2.6.2 – Eficiência Energética

- Implementamos estratégias para minimizar o consumo energético de equipamentos e sistemas.

2.6.3 – Acessibilidade

- Nossos projetos podem incluir elementos visuais, auditivos e diversos padrões de acessibilidade, promovendo a inclusão.



2.6.4 – Transparência, Ética e Compliance Regulatória

- Proteção de propriedade intelectual e confidencialidade das informações.
- Conhecimento de fomentos (ANEEL, ANP, EMBRAPPII, FAPESP, Finep, LEI DO BEM, LI, Rota 20/30, Softex e SUFRAMA) e normas regulatórias.
- Nossos laboratórios fornecem relatórios detalhados sobre os impactos ambientais dos produtos. Nossos serviços de certificação atendem às normas INMETRO e ANATEL, garantindo alta conformidade com a legislação.

O **Laboratório de Ensaios e Testes (LET)** do Instituto de Pesquisas ELDORADO possui uma infraestrutura que constantemente é modernizada com instalações projetadas para garantir a confidencialidade do amplo espectro de testes realizados, bem como para aprimorar a confiabilidade, a segurança e a utilização sustentável dos recursos.

A combinação de infraestrutura de última geração com um corpo técnico de excelência, torna o Instituto de Pesquisas ELDORADO capaz de atuar em diversas áreas, como:

- Radiofrequência, das tecnologias móveis até o 5G;
- Acústica, incluindo aderência ao Programa Selo Ruído;
- Eficiência Energética de dispositivos eletrônicos;
- Compatibilidade Eletromagnética (EMC);
- Baterias de lítio para telefonia celular;
- Segurança Elétrica para telecomunicações, bens de informática, eletrodomésticos e eletromédicos.

Essa oferta de serviços contribui para a sociedade em geral, visto que aborda temas como nível de ruído em equipamentos eletroeletrônicos, eficiência energética de dispositivos em geral, além dos testes de compatibilidade eletromagnética e segurança elétrica, que visam propiciar um ambiente seguro e saudável aos cidadãos.





3 Responsabilidade Social

O Instituto de Pesquisa ELDORADO assume um papel fundamental no cenário da responsabilidade social brasileira. Através de uma série de projetos inovadores e engajados, buscamos promover o desenvolvimento sustentável e a inclusão social, especialmente nas áreas de educação e tecnologia.

3.1 – Projetos com a Comunidade

O ELDORADO se compromete com o desenvolvimento social e econômico das comunidades onde está presente. Por meio de parcerias, programas educacionais e investimentos em infraestrutura, busca promover inclusão, bem-estar e crescimento sustentável. O foco está em questões como educação, inovação, tecnologia e geração de emprego e renda, refletindo seu DNA de cuidado com as pessoas e inovação social.

Em 2023, nossos números foram expressivos:

Ações internas



+150

Movimentações com foco em recrutamento interno possibilitando mobilidade de projetos, áreas e localidade no ELDORADO.



+50%

Movimentações de carreira (movimentos de méritos e promoções).



75%

Taxa de efetivação e aproveitamento de estagiários para as oportunidades efetivas no ELDORADO.



+150

Contratações via programa AIA (Amigo Indica Amigo), que permite a participação dos colaboradores com ampliação assertiva da rede de contatos.

Ações junto à comunidade onde possui unidades:

+500

Contratações

40

Participantes do programa de Estágio de Verão

50

Participantes no programa de Estágio afirmativo para mulheres "ELAS no ELD"

+290

Estagiários (16% da base total do ELDORADO), caracterizando o "ELDORADO Júnior"

Universidades:

Unicamp, PUC Campinas, UNB, UFG, UFAM, PUC/RS e UNISINOS; entidades acadêmicas parceiras para o programa de estágio temporários e regulares;

Lançamento do Programa "ConectaEld":

Com o objetivo de inspirar jovens estudantes a seguirem carreira na área tecnológica, com destaque para visitas da UNICAMP, Link Business School, Colégio Oficina do Estudante e SENAI;

O ELDORADO desempenha um papel essencial na capacitação da sociedade por meio de programas educacionais, estágios, palestras e workshops sobre tecnologia e PD&I. Busca conscientizar e incentivar a inovação, inspirando a próxima geração de profissionais nesse campo.

Veja nossos dados relacionados à educação para a comunidade em 2023:

- **+2.400 pessoas** capacitadas;
- **Projetos com big players** em tecnologia
- **+220 bolsistas** em projetos de residência SW/HW e +70 aprovados para 2024 (PNM CI Inovador);
- Cerca de 500 estudantes no projeto **Oficina PCD**, desde o início do projeto e 22 participantes contratados como CLT pelo ELDORADO em 2023;
- **Academy**: aniversário de 10 anos;
- **HackTruck**: em formato de capacitação itinerante, esteve presente em 7 universidades e cerca de 15 mil km percorridos ao longo do ano;
- **TIC em trilhas**: expansão da rede de parcerias com instituições como Instituto Caldeira, Assespro-RS, PTI/Fundação Parque Tecnológico Itaipu, Senai e Secretarias Estaduais de CT&I;
- **Trilha para ELAS** – 1500 inscritas, atingindo mulheres em todo o território nacional com capacitação afirmativa em formato online sobre Introdução ao Design UI/UX.

O impacto social positivo é essencial para empresas de tecnologia, demonstrando compromisso com a comunidade e o meio ambiente. Vai além do lucro, criando um ambiente onde os colaboradores se orgulham de fazer parte de uma empresa preocupada com questões sociais e ambientais relevantes.



3.1.1 – Estágio de Verão

O estágio de verão no ELDORADO proporciona aos estudantes uma imersão de cerca de dois meses em projetos desafiadores, colaborativos e práticos, onde aplicam conhecimentos adquiridos na academia. Além de receberem treinamento especializado e mentoria, contribuem para avanços tecnológicos com potencial para impactar positivamente a sociedade e promover a colaboração entre universidade e empresa.

3.1.2 – HackaTruck

O HackaTruck MakerSpace é um laboratório móvel de tecnologia que leva conhecimento e oportunidades digitais para estudantes de Instituição de Ensino Superior. Com o objetivo de estimular a criatividade e o desenvolvimento de protótipos de aplicativos e soluções, o projeto utiliza as tecnologias mais atuais, como a linguagem de programação Swift, Internet das Coisas e serviços cognitivos em nuvem, e segue transformando vidas e o futuro da tecnologia no país.

3.1.3 – ElasnoELD – Programa de Estágio Afirmativo para Mulheres

Os estágios exclusivos para mulheres visam promover a igualdade de gênero e oferecer oportunidades específicas em ambientes profissionais. Além de empoderar e reduzir disparidades de gênero, esses estágios proporcionam um ambiente de apoio, mentoria personalizada e contribuem para inspirar futuras gerações, desafiando estereótipos e impulsionando a inovação.





3.1.4 – TIC em trilhas

Consiste em um modelo inovador de capacitação profissional, em âmbito nacional e em larga escala, com trilhas baseadas em metodologias ativas de aprendizagem e atividades hands-on, visando diminuir a reconhecida carência de profissionais habilitados em tecnologias de informação e comunicação (TICs) no Brasil.

Como diferencial, fundamenta-se na conexão com o mercado para atender às demandas dos profissionais, utilizando pesquisa de mercado e levantamento de competências em colaboração com empresas parceiras da nossa rede, focando na empregabilidade dos egressos.

É uma iniciativa apoiada pelo Ministério da Ciência, Tecnologia e Inovação (MCTI), com recursos da Lei de TICs (Lei nº 8.248/1991), sob a coordenação da Softex, e o ELDORADO é um dos executores. Busca promover a aprendizagem de novas competências profissionais integradas às demandas identificadas no mercado de TICs, com a oferta de capacitações em formatos presenciais, remotos e híbridos. Tem como público-alvo os estudantes de ensino superior e técnico e profissionais que buscam por nova formação ou transição de carreira (reskilling) e/ou profissionais de tecnologia que busquem aceleração da senioridade ou aprofundamento em tecnologias (upskilling).



3.1.5 – Oficina PCD

Em 2014, o Projeto Oficina PcD foi estabelecido, visando sensibilizar a organização para uma cultura inclusiva. Com o programa, pessoas com deficiência são integradas às equipes, com mentoria e acompanhamento individualizado, refletindo o compromisso da organização com a diversidade e inclusão. A iniciativa não apenas fortalece a equipe interna, mas também reforça a diversidade como fonte de inovação sustentável.

Das 80 pessoas com deficiência do ELDORADO, 74% delas ingressaram por meio deste projeto.

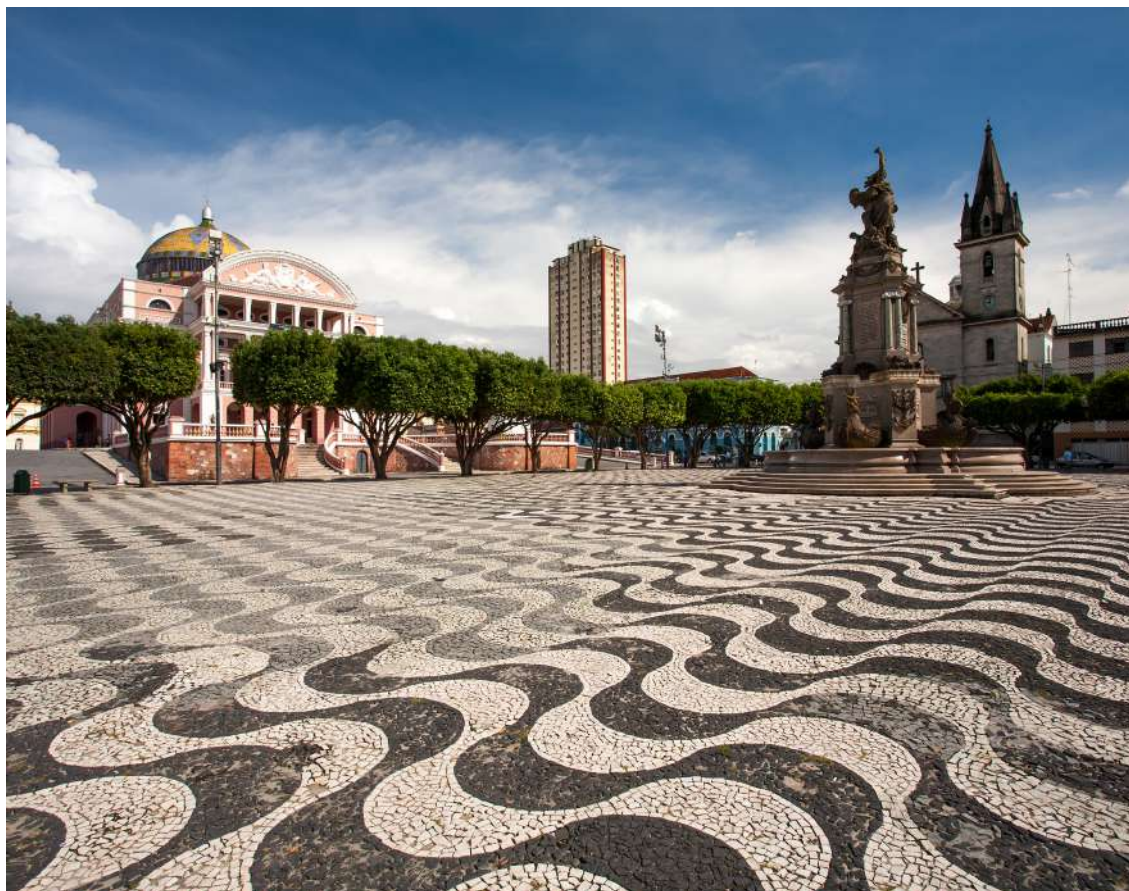
3.1.6 – Programa de Jovens Aprendizizes

O ELDORADO também estimula o desenvolvimento de jovens talentos através do **Programa de Patrulheiros – Jovens Aprendizizes**, proporcionando para os jovens a integração social, capacitação profissional, e preparação para o mercado de trabalho. O programa de Aprendizizes do ELDORADO fornece aos talentos a oportunidade de se capacitarem através de trilhas de desenvolvimento estruturadas, além de contar com treinamentos de preparação para o mercado de trabalho.

Para incentivar a capacitação dos aprendizes, o ELDORADO, além de disponibilizar trilhas de aprendizado e mentorias de carreira, também fornece aos participantes do programa uma bolsa de inglês gratuita, proporcionando aos jovens a oportunidade de se aprimorarem no idioma, o que, conseqüentemente, os prepara para os desafios do mercado de trabalho.



3.2 – Projetos de P&DI pelo Brasil



3.2.1 – ELDORADO Manaus / Amazônia

- O ELDORADO no seu **compromisso de desenvolvimento social** nas regiões menos desenvolvidas do país estabeleceu a operação de Manaus em 2017. Em 2023, o ELDORADO Manaus atingiu 450 colaboradores atuando em projetos de P&DI na Amazônia.
- A **“Trilha Afirmativa – Design de Interação UI/UX”** foi um programa online, realizado de agosto a dezembro de 2023, visando a empregabilidade feminina na tecnologia. A área de Recursos Humanos do ELDORADO criou um banco de talentos para os participantes. O programa ofereceu formação gratuita e certificação, sendo realizado, em Manaus, dois workshops presenciais, o TIC Xperience, com 63 participantes.



- Em julho de 2023, a capacitação “**Desenvolvimento iOS para Profissionais Experientes**” concluiu sua etapa presencial em Manaus. A formação foi gratuita e incluiu o empréstimo de equipamentos para as atividades práticas.
- **Nova área de negócios em Sustentabilidade:** a partir de junho de 2023, a unidade Manaus desenvolveu um planejamento estratégico para novos negócios em sustentabilidade. Como estamos inseridos no contexto da Amazônia Legal, uma área que ocupa quase 59% do território brasileiro, com a maior biodiversidade do planeta; maior reservatório de água doce, além de ter o mais importante bloco florestal de regulação climática da Terra, não podemos ignorar a vocação regional na atuação do ELDORADO.

Dessa forma, a visão é ser uma referência como parceiro em TIC para Bioeconomia e Desenvolvimento Sustentável na Amazônia. Com linhas temáticas em bioeconomia, biotecnologia, energias renováveis, redução de emissões de gases de efeito estufa (GEE), agricultura sustentável, eficiência energética, gestão de resíduos e projetos socioambientais.





3.2.2 – ELDORADO Brasília / Nordeste, Centro Oeste

O ELDORADO, buscando desenvolvimento social nas várias regiões do país, estabeleceu a operação de Brasília em 2010, visando o desenvolvimento de projetos para as regiões nordeste, centro oeste e sul do país. Em 2023, o ELDORADO Brasília atingiu 150 colaboradores em projetos de PD&I na região.

Em 2023, o ELDORADO Brasília realizou ações que trouxeram benefícios sociais para a região:

- Projeto de capacitação em tecnologia através do **Programa TIC em Trilhas**;
- **Contratação de PcDs** para atuação na unidade, seja em áreas internas ou em projetos, atingindo no final de 2023 um percentual de 9% da base total de colaboradores;





3.2.3 – ELDORADO Porto Alegre

O ELDORADO Porto Alegre atingiu 150 colaboradores em projetos de PD&I na região.

Em 2023, foram realizadas as seguintes ações, trazendo benefícios sociais para a região:

- Projeto de **capacitação de alunos** em tecnologias iOS;
- Iniciativa de **capacitação tecnológica**, inspirada na residência médica, que começou em 2016 e já formou mais de 200 estudantes. Em 2023, 92 residentes estavam ativos em várias unidades, incluindo Porto Alegre.
- O **programa Nova Geração Caldeira**, em parceria com o ELDORADO, capacitou jovens de 16 a 24 anos em Porto Alegre, da rede pública, em condições de vulnerabilidade social, focando em tecnologia. Durante 9 meses, o programa ofereceu 200 horas de treinamento em trilhas como Programação Java e Design UX/UI, resultando em 50 formandos por trilha, com metade já empregados.
- **Contratação de PcDs** para atuação na unidade, seja em áreas internas ou em projetos, atingindo no final de 2023 um percentual de 8% da base total de colaboradores.





4 Valorização dos nossos Colaboradores

4.1 - Benefícios

O Instituto de Pesquisas ELDORADO oferece uma ampla gama de vantagens aos seus colaboradores, visando promover o bem-estar e o desenvolvimento pessoal e profissional. Abaixo estão os principais itens oferecidos:

- Licenças Maternidade e Paternidade estendidas com prazo superior ao determinado em lei;
- Auxílio creche com valor superior ao previsto por lei;
- Apoio em Finanças Pessoais e Jurídicas;
- Apoio Médico e Psicológico;
- Apoio Nutricional;
- Incentivo e subsídio às práticas de atividades físicas e saúde mental;
- Convênio Médico e Odontológico;
- Ginástica Laboral e Quick Massage;
- Treinamentos de curto e longo prazo através da Universidade Corporativa;
- Participações em eventos e/ou ou publicações nas temáticas de atuação;
- Previdência Privada com foco em planejamento futuro;



Esses benefícios/programas refletem o compromisso do ELDORADO em criar um ambiente de trabalho saudável, seguro e produtivo para seus colaboradores, considerando o que um dos pilares da nossa cultura representa: **“a essência está nas pessoas”**.



4.2 – Universidade ELDORADO

Para atrair os melhores profissionais do mercado, é essencial proporcionar oportunidades de desenvolvimento, reconhecimento e valorização. É com esse objetivo que foi criada a **Universidade Corporativa UniELD**. Ela oferece diversos programas focados na capacitação, bem-estar e crescimento profissional dos colaboradores.

O Instituto de Pesquisas ELDORADO adota uma abordagem colaborativa ao buscar soluções em conjunto com as áreas da organização e parceiros externos. A interação com a Alta Direção direciona o planejamento das Trilhas de Aprendizagem, que são estruturadas com base nas competências essenciais para o desempenho eficaz dos diversos papéis dentro da instituição.



Para isso, contamos com o **PCE – Programa de Capacitação ELDORADO** – que visa à educação continuada, oferecendo incentivos para capacitação dos colaboradores através de cursos de curto, médio e longo prazo. Seu objetivo é desenvolver competências de forma constante e evolutiva, alinhadas à estratégia do negócio e focadas nas demandas atuais e futuras.

Nossos números:



Plataforma com **+170 cursos**
(Ex: IA, Conectividade,
Comunicação)



Aumento de 10% nos pleitos
de especialização, mestrado e
doutorado



+1500 capacitações
em hard e soft skills



+2000 pessoas capacitadas



Programa de Mentoria
implementado em POA e BSB



PCE – Pleitos de Mestrados e
Doutorados / Finalizações m/D



30% a mais de horas de
capacitação/colaborador no
ano, comparado ao mercado
(Fonte: Panorama do Treinamento no Brasil 2022/2023, da ABTD)





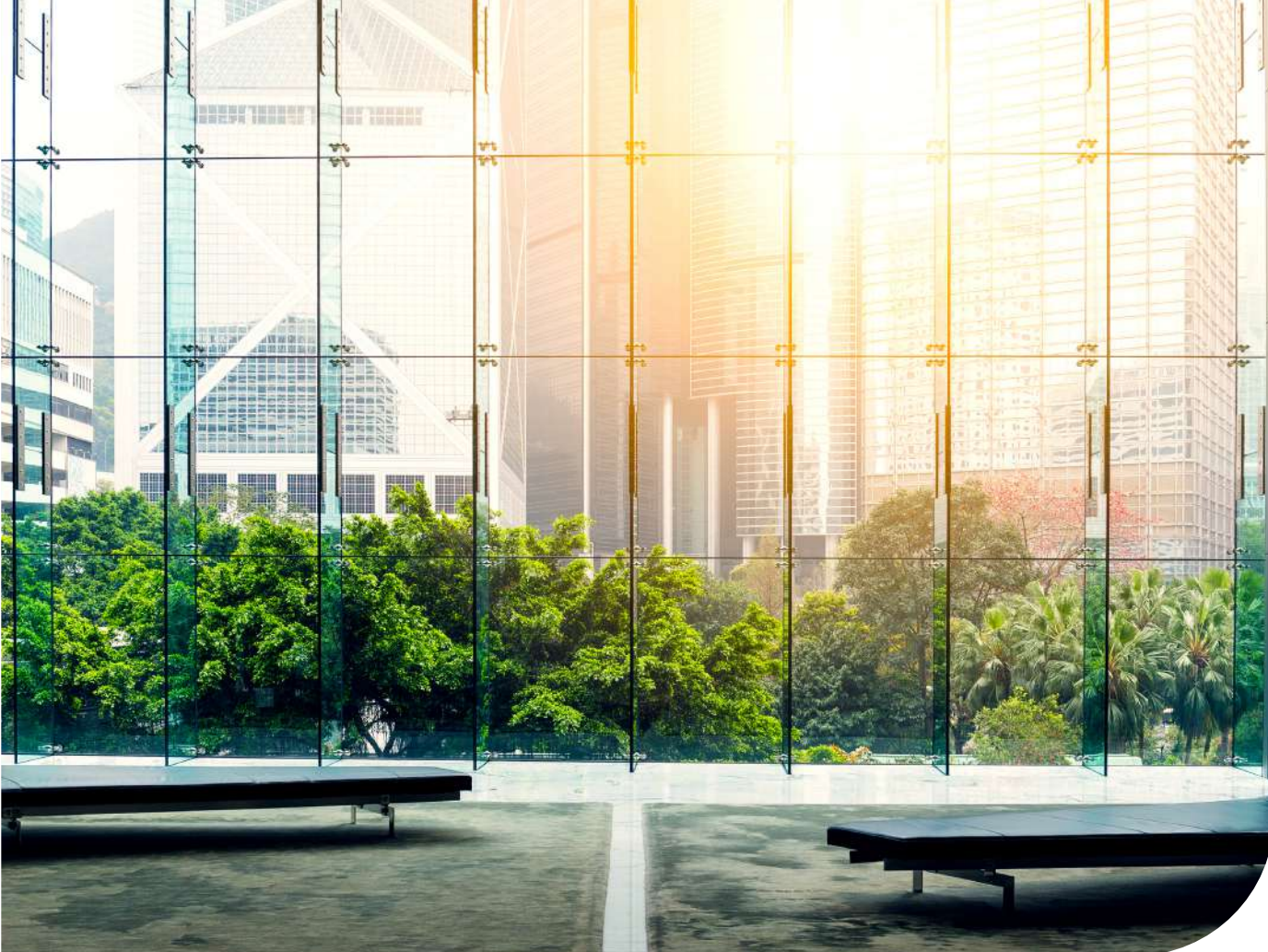
5 Segurança do Trabalho e Meio Ambiente

Integrar a segurança do trabalho à sustentabilidade protege os colaboradores, reduz impactos ambientais e promove ambientes saudáveis, seguros e ecologicamente corretos.

O ELDORADO mantém equipes dedicadas em todas as unidades focadas na gestão de riscos de acidentes de trabalho e garantia de operação alinhada com os princípios de sustentabilidade ambiental.

A **CIPA** (Comissão Interna de Prevenção de Acidentes) e as Brigadas de Incêndio, representadas por colaboradores do ELDORADO juntamente com a Segurança do Trabalho, promovem um ambiente de trabalho seguro, evitando acidentes, doenças ocupacionais e de preparação a situações de eventos emergenciais. Para isso, integra práticas sustentáveis em suas ações que minimizam o impacto ambiental, protegendo, assim, os colaboradores.





6 Governança

A governança do Instituto de Pesquisas ELDORADO é fundamentada em princípios como transparência, ética, integridade, equidade, sustentabilidade e responsabilidade, visando garantir a condução adequada das atividades da organização e o cumprimento da legislação e normas regulatórias e de seus objetivos estratégicos de forma sustentável e perene. Alguns aspectos-chave da governança do Instituto de Pesquisas ELDORADO são:

6.1 – Estrutura Societária

O ELDORADO é uma associação privada de fins não econômicos, regida por um Estatuto Social e formada por empresas associadas que participam da Assembleia Geral.

Contamos com os seguintes órgãos:

- **Assembleia Geral:** órgão formado pelas empresas associadas do ELDORADO, responsável por deliberar, em última instância, os assuntos de interesse do Instituto.
- **Conselho de Administração:** órgão normativo e deliberativo que é responsável por definir diretrizes, através de um direcionamento estratégico do ELDORADO com o suporte de um Representante Corporativo.
- **Conselho Fiscal:** órgão consultivo encarregado da fiscalização contábil e financeira do ELDORADO.
- **Conselho Técnico Científico:** órgão consultivo que tem por finalidade discutir, avaliar e recomendar à administração as estratégias de inovação e de capacitação tecnológica consideradas essenciais para a realização dos objetivos estatutários do ELDORADO.

6.2 – Comitês do Conselho de Administração

O ELDORADO também conta com comitês para fornecer orientação especializada e garantir o cumprimento de normas e regulamentos específicos. Os comitês de apoio foram criados pelo Conselho de Administração com escopos de atuação definidos, possuindo integrantes daquele Conselho.

6.2.1 – Comitê de Recursos Humanos

A missão deste Comitê é alinhar as estratégias de negócios de longo prazo à gestão dos colaboradores, com foco nos talentos, e políticas de RH necessárias na concretização desse plano, de forma a manter o ambiente competitivo e preparado para o futuro.



6.2.2 – Comitê de Ética e Conformidade

A missão deste Comitê é assessorar o Conselho de Administração do ELDORADO no que se refere ao cumprimento pelo Instituto de políticas/procedimentos organizacionais, leis, regulamentos e padrões de ética e integridade.

6.2.3 – Comitê de Estratégia

A missão deste Comitê é tratar de temas estratégicos da organização, de longo prazo, considerando as mudanças de cenários, com foco na perenidade do ELDORADO.



6.3 – Grupos de Trabalho

6.3.1 – Comitês de Inovação

A inovação é parte fundamental do DNA do ELDORADO. Por definição, trata-se da introdução de algo novo ou aprimorado que agrega valor e benefícios significativos aos negócios e às pessoas. Isso abrange o desenvolvimento de produtos, serviços, processos ou ideias que aprimoram nossas atividades, aumentando nossa competitividade, eficiência e produtividade, reduzindo custos e riscos, e trazendo maior segurança e benefícios à sociedade.



Nossos colaboradores são os protagonistas. Todos podem inovar!

A inovação começa com uma ideia simples, capaz de melhorar algo existente, ou com uma ideia transformadora, capaz de criar algo novo.

A inovação aberta ocorre através da complementaridade e do compartilhamento de conhecimentos, laboratórios, desenvolvimento de provas de conceito, entre outras necessidades, envolvendo todo o ecossistema de inovação: empresas, parceiros, academia, governo, HUBs de Inovação, startups e outros ICTs, com o objetivo de extrair o melhor de cada um, para maior eficiência e agilidade na implementação de soluções.

O modelo sustentável de inovação do ELDORADO conta com um Comitê de Inovação que atua com Parcerias Tecnológicas, Parcerias com Universidades, Conselho Técnico Científico e Oficinas de Inovação, que, conectadas, promovem Capacitação, Conhecimento e Propriedade Intelectual. Trabalhamos também com Roadmaps Tecnológicos, acompanhando constantemente as tecnologias emergentes e atuando na evolução destas, conectando-as às demandas de mercado.

A nível global, somos membros de entidades internacionais como a EARTO – European Association of Research and Technology Organisations, o que nos permite realizar benchmarking, projetos conjuntos e alinhamentos em PD&I.

Nossas parcerias aceleram o processo de inovação e são capitalizadas em projetos de PD&I, onde o ELDORADO atua como entidade viabilizadora de fontes de fomento governamentais, direcionando esforços para projetos estruturantes que promovem o desenvolvimento científico no país e entregam valor agregado, não apenas para os atores da Inovação Aberta, mas também para toda a sociedade brasileira.”



Resultados 2023:

Programa #Eulnovo: para reconhecimento de inovações realizadas por colaboradores, além daquelas já esperadas em suas funções e projetos.

- 34 submissões
- 14 inovações reconhecidas
- 10 cursos na trilha de inovação
- 924 pessoas treinadas
- 10+ pílulas de inovação e podcasts

Feira Tecnológica das Oficinas: demonstração presencial e remota dos resultados de pesquisa e experimentação de novas tecnologias, dos nossos times de inovação. Em 2023 foram 12 Oficinas Tecnológicas e 14 Grupos de Estudo.

Semana da Inovação: em 2023 o tema foi Cultura da Inovação e tivemos palestras de nossos parceiros de P&D, treinamento online sobre criatividade e um painel com o ecossistema de inovação envolvendo Universidade, Governo e Hub de Inovação.

6.3.2 – Grupo de Gestão de Riscos e Oportunidades Corporativas

O gerenciamento de riscos e oportunidades deve ser parte integrante do processo de elaboração dos objetivos estratégicos de uma organização. Com ele se estabelece um ciclo integrado e virtuoso de retroalimentação entre os níveis de reporte, visando uma cobertura mais ampla dos fatores de riscos internos e externos em relação aos resultados esperados.



O sistema de gestão de riscos do ELDORADO apoia a integração da governança em todos os níveis, atividades e funções significativas. Ele engloba as mais diversas áreas e especialidades, atuando com sinergia para proteger o negócio e apoiar a liderança no monitoramento e adequação tempestiva da estratégia diante de eventuais alterações no ambiente de riscos.

Desta forma, o ELDORADO possui grupos dedicados ao gerenciamento de riscos e oportunidades, com papéis e responsabilidades definidos, que se reúnem trimestralmente.



6.3.3 – Grupo Executivo de Gestão de IA Generativa

Durante o ano de 2023, estabelecemos um Grupo Executivo de Gestão de IA Generativa. O objetivo desse grupo multidisciplinar é explorar as aplicações da nova tecnologia e compreender suas implicações técnicas, legais, éticas, regulatórias e sociais.



Foram conduzidas provas de conceito abrangendo áreas como geração de documentos, código de software, testes e automação. Além dos resultados práticos, avaliamos aspectos legais, segurança, propriedade intelectual, confidencialidade, privacidade de dados e impacto ambiental. Nossa abordagem considera temas essenciais de sustentabilidade, incluindo transparência, equidade, ética e engajamento com as partes interessadas.



6.3.4 – Comitê de Crises

O ELDORADO deve se manter preparado para enfrentar eventuais cenários de crise, uma vez que não é possível definir com exatidão se e quando acontecerão. Em uma situação de crise, o tempo é o fator-chave, e respostas imediatas são esperadas por todos os envolvidos, com a preocupação de minimizar a magnitude da situação, protegendo, assim, as finanças, a reputação e os recursos humanos do Instituto e restabelecendo com rapidez a normalidade e continuidade dos negócios.

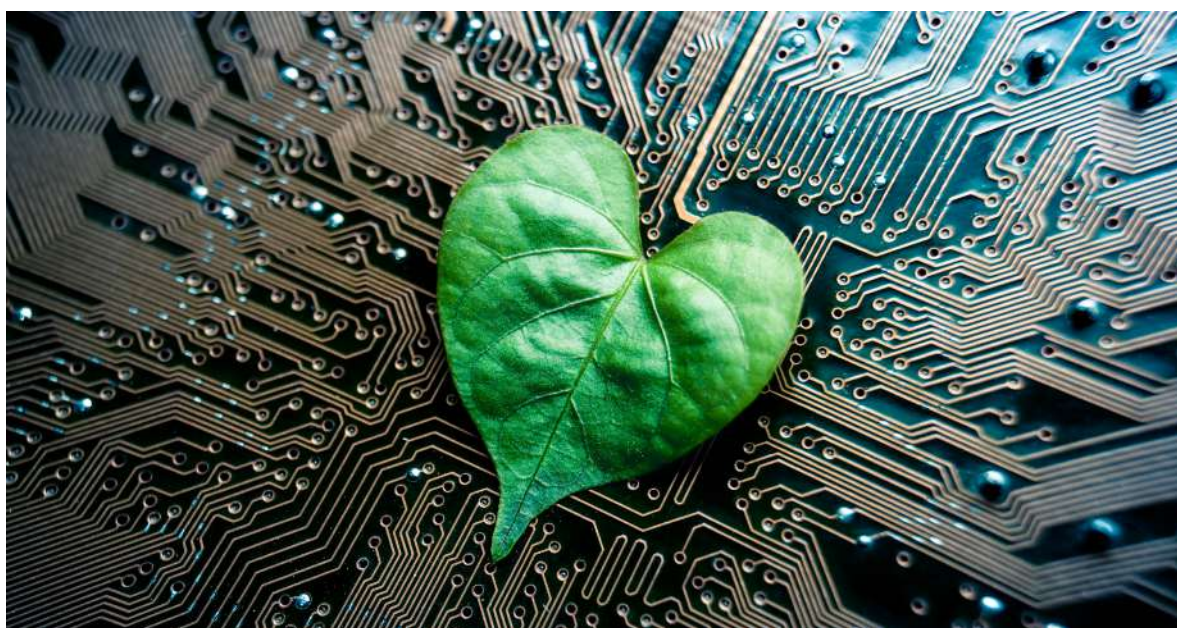
A Gestão de Crises do ELDORADO é regida por um manual que estabelece os procedimentos básicos que devem ser adotados pelo ELDORADO para administrar, neutralizar, eliminar ou mitigar os impactos e consequências de uma crise até que ela seja superada.



6.3.5 – Grupo de Trabalho de Sustentabilidade

Esse grupo de trabalho é responsável por coordenar e implementar estratégias que promovam a sustentabilidade dentro da nossa organização.

Em resumo, o Comitê de Sustentabilidade desempenha um papel crucial na integração de práticas sustentáveis em todas as áreas da organização, contribuindo para um futuro mais consciente e responsável.



Resultados do Comitê em 2023:

- **Treinamento:** +800 participantes
- **Inventário:** +20 iniciativas relacionadas a sustentabilidade
- **Gestão estratégica** dos temas materiais
- **Principais Iniciativas:**
 - ELDLife: + 2.000 participantes
 - ELDSaúde: + 1.000 participantes
 - 10% de economia de água e energia
 - Reciclagem
 - Gestão de terceiros com ESG



6.3.6 – Grupo de Governança

O Grupo de Governança acompanha e monitora os canais de conduta do ELDORADO, decidindo de forma colegiada sobre os relatórios e assegurando que as práticas estejam alinhadas com os princípios éticos, legais e com o código de conduta do ELDORADO.



6.4 – Comitês Operacionais

6.4.1 – ELD por Elas

O ELD por Elas é um espaço de empoderamento e colaboração, onde se busca atrair e desenvolver mulheres talentosas, incentivar a troca de experiências e promover um ambiente de trabalho acolhedor e transformador.

O foco é garantir o protagonismo feminino, ampliar a presença das mulheres em nossa instituição, influenciar o ecossistema local, promover colaboração interna e contribuir para uma sociedade mais inclusiva e diversa.

Abaixo, ações e resultados do ELD por Elas:

- Estágio ELAS no ELD 2ª edição + 50 Mulheres
- Trilhas para ELAS
- Conexão Delas





6.4.2 – ELD Saúde

Com a iniciativa ELD Saúde, investimos em programas que têm um impacto direto e positivo na saúde das pessoas.

O ELD Saúde surgiu durante a pandemia como uma força-tarefa de gestão da crise e, devido aos resultados positivos, foi oficializado como uma iniciativa permanente do ELDORADO.

Ele é composto por representantes dos principais departamentos e unidades do ELDORADO, trabalhando em parceria próxima com a área de Recursos Humanos, CIPA e o serviço médico, com os objetivos de:

- Monitorar alertas de saúde em todas as unidades;
- Implementar ações de suporte emergencial a riscos de saúde;
- Implementar ações de prevenção de doenças;
- Coordenar as campanhas mensais relacionadas a saúde, como Outubro Rosa e outras ações;





6.4.3 – ELD Life

Este comitê é formado por representantes dos colaboradores de todas as unidades e tem como missão promover a qualidade de vida, integração e socialização das pessoas, tanto dos colaboradores como seus familiares e entes queridos.

Confira algumas de nossas iniciativas:

- Dia da Família
- Torneio ELD Gamer
- Caminhada Solidária

6.4.4 – Satisfação de Clientes e Parceiros

O ELDORADO manifesta sua preocupação constante na satisfação de seus clientes e parceiros, estabelecendo uma relação próxima e constante com cada um deles, de maneira a agir antecipadamente em eventuais problemas e, principalmente, atingir e superar suas expectativas.

São realizadas reuniões periódicas para monitoramento e controle dos indicadores de satisfação, resultando em um NPS (Net Promoter Score) de 84% e mais de 300 pesquisas respondidas no ano de 2023.



6.5 – Políticas Corporativas

Políticas implementadas pelo ELDORADO para garantia de governança:

LGPD (Lei Geral de Proteção de Dados)

- Garantir conformidade com a legislação de proteção de dados.
- Proteger informações pessoais dos colaboradores, clientes e parceiros.

Compliance:

- Estabelecer políticas e procedimentos para cumprir leis e regulamentos, zelando por um ambiente de trabalho respeitoso, seguro e saudável para todos.
- Monitorar e aplicar regras internas e código de conduta.

Controles Internos:

- Implementar sistemas para garantir eficiência, segurança e conformidade. Monitorar e auditar processos.
- Apoiar a organização no desenvolvimento dos melhores processos e procedimentos.

Auditorias Fiscais e Contábeis:

- Contratar auditorias independentes para verificar a precisão das demonstrações financeiras.
- Identificar riscos e oportunidades de melhoria.

Regras Anticorrupção:

- Adotar políticas de tolerância zero contra corrupção.
- Treinar e monitorar funcionários para que conheçam e sigam as regras, prevenindo eventuais infrações.

Transparência e Prestação de Contas:

- Divulgar informações relevantes às partes interessadas.
- Relatar resultados financeiros e impacto social.



Ética e Integridade:

- Estabelecer um código de conduta claro.
- Promover uma cultura de honestidade e respeito.

Gestão de Riscos e Crises:

- Identificar, avaliar e mitigar riscos operacionais, financeiros e de segurança.
- Implementar planos de contingência.

Engajamento com as Partes Interessadas:

- Ouvir e envolver clientes, parceiros, funcionários, fornecedores e comunidades.
- Incorporar feedback nas decisões estratégicas.

Responsabilidade Social Corporativa (RSC):

- Investir em projetos sociais, educação e desenvolvimento comunitário.
- Contribuir para causas relevantes.

6.6 – Certificações

O ELDORADO busca a excelência em suas atividades e utiliza as certificações do Sistema de Gestão para esse fim desde o início de suas atividades, ainda em 2000, quando obteve sua primeira certificação um ano após o início de suas operações.

- **ISO 9001 (2000)**: Sistema e Gestão da Qualidade para o escopo de gestão de projetos e desenvolvimento de software
- **ISO 17025 (2004)**: Sistema de Gestão da Qualidade para os laboratórios de ensaios
- **ISO 17025 (2020)**: Sistema de Gestão da Qualidade para os laboratórios de calibração
- **ISO 13485 (2022)**: Sistema de Gestão de Produtos da Saúde

Essas certificações são marcos importantes na busca contínua pela satisfação dos clientes e parceiros.



6.7 – Compliance

O ELDORADO reconhece que a ética, a integridade e a transparência são fundamentais para continuar se desenvolvendo e se destacando.

Para garantir a conformidade da organização com as leis, procedimentos internos e princípios de ética corporativa, e assegurar que todos estejam cientes das diretrizes que devem orientar os negócios do ELDORADO, foi desenvolvido, com amplo apoio da Alta Administração, o Programa de Ética e Compliance.

Além do Compliance Officer, sua estrutura conta com o Grupo de Governança e o Comitê de Ética e Conformidade que são formados por integrantes da Alta Administração e dos Conselhos do ELDORADO, e têm como objetivo acompanhar e avaliar as ações e indicadores do Programa.

Para registro de dúvidas, sugestões ou denúncias, o Programa de Ética e Compliance disponibiliza canais de ouvidoria que funcionam 24h e podem ser utilizados de forma anônima, tanto pelos colaboradores quanto por qualquer outro terceiro interessado.

Visando aprimorar seus controles internos, em 2023 o ELDORADO instituiu uma área de Auditoria Interna que verifica a eficiência e a necessidade de aperfeiçoamento dos processos, alinhando-os aos objetivos e metas da organização.

Cumprir as diretrizes do Programa de Ética e Compliance vai além de cuidar dos negócios e da nossa imagem; representa um compromisso com um ambiente diverso, seguro e saudável, promovendo pesquisas e inovações éticas e responsáveis, e contribuindo para o desenvolvimento de uma sociedade melhor. Este é o jeito ELDORADO de construir o futuro!



6.8 – Lei Geral de Proteção de Dados

Desde a entrada em vigor da Lei Geral de Proteção de Dados (LGPD – Lei nº 13.709/2018), o ELDORADO vem continuamente adaptando seus procedimentos e estabelecendo medidas técnicas e administrativas para garantir proteção à privacidade e aos dados pessoais tratados pela organização.

O ELDORADO possui um Encarregado de Dados em seu quadro de colaboradores e disponibiliza um canal para contato direto com ele (privacidade@eldorado.org.br), de modo que todos podem tirar dúvidas a respeito do tratamento de dados feito pela organização e os titulares podem livremente reivindicar seus direitos conforme estabelecidos pela LGPD.



6.9 – Propriedade Intelectual

A gestão da **Propriedade Intelectual (PI)** desempenha um papel crucial na estratégia organizacional. Consciente da importância do tema, o ELDORADO conta com uma área dedicada à PI e tem adotado medidas para o desenvolvimento do processo de IP by Design.

Este procedimento implica na priorização de PI, desde as negociações iniciais dos projetos até a sua execução completa, o que se torna um diferencial na oferta de projetos aos parceiros.



Alguns dos resultados em 2023:



62

Submissões de ativos de PI



1

Patente depositada



2

Patentes concedidas



17

Registros de software



2

Marcas depositadas



32

Publicações analisadas



4

Análises de viabilidade de patentes



3

Pesquisas de prospecção



10

Treinamentos realizados



58

Embaixadores de PI formados



1

PodCast

Além disso, o ELDORADO promoveu eventos de divulgação e conscientização entre os colaboradores, como a Semana da Propriedade Intelectual, o Mural de Ativos de PI, o Chatbot e o lançamento do Manual de Boas Práticas para Proteção de Segredos de Negócios.

Também foi implementado um programa de multiplicação da cultura de proteção da inovação, com os Embaixadores de PI. Essa abordagem culminou no reconhecimento da maturidade da estratégia de propriedade intelectual do ELDORADO pelo INPI – Instituto Nacional da Propriedade Intelectual.

O compromisso com a PI fortalece a posição do ELDORADO como um parceiro confiável e inovador.





7 Proteção ao Meio Ambiente

7.1 - Reciclagem

A reciclagem é essencial para a sustentabilidade da organização, com programas internos abrangentes de gestão de resíduos e colaboração com fornecedores. Todos os resíduos classificados como Classe I, incluindo eletrônicos, baterias e resíduos químicos, são descartados de acordo com a legislação vigente e possuem certificado de destinação. Da mesma forma, os resíduos recicláveis e orgânicos são corretamente descartados por parceiros idôneos, que realizam a destinação ambientalmente adequada desses materiais.

O ELDORADO prioriza internamente o uso de materiais recicláveis, como por exemplo, o uso de copos descartáveis biodegradáveis. Sempre que possível, opta também por utilizar materiais reciclados, pois, está no DNA dos colaboradores o comprometimento com a redução do desperdício, promovendo impactos ambientais positivos e contribuindo para um futuro sustentável.

7.2 – Consumo de Água

As operações do ELDORADO não envolvem o uso intensivo de recursos hídricos. A água utilizada é fornecida por concessionárias locais e os efluentes são tratados conforme a regulamentação ambiental. Mesmo assim, adotamos medidas de conscientização entre colaboradores e parceiros, refletindo nosso compromisso com a sustentabilidade e a responsabilidade ambiental.

Os números de consumo de água aumentaram em 2023 em comparação com 2022 devido ao retorno de grande parte dos colaboradores ao trabalho presencial após a pandemia. Esse aumento na demanda resultou em maior consumo nos banheiros, nos filtros de água potável e no restaurante.



Média Consumo de Água (m³ / m²)

2022	2023
629	718

7.3 – Consumo de Energia

O ELDORADO, assim como todo o setor de PD&I e tecnologia, busca reduzir o impacto ambiental, especialmente no consumo de energia. Para isso, implementou medidas como iluminação LED e programas de conscientização, demonstrando seu compromisso com a eficiência energética e a mitigação das mudanças climáticas. Essas iniciativas resultaram em uma redução de 15% no consumo de energia por metro quadrado em todo o ELDORADO, comparando os dados de 2022 e 2023.



Média Consumo de Energia (kwh/m²)

2022	2023
33,81	28,74





7.4 – Avaliação do impacto ambiental

Os resultados das avaliações ambientais destacaram o compromisso contínuo do ELDORADO com a redução de seu impacto ambiental e a promoção da sustentabilidade em todas as operações. Ao identificar áreas de excelência e oportunidades de melhoria, essas avaliações permitiram a implementação de medidas proativas para minimizar os efeitos sobre o meio ambiente.

Além disso, o reconhecimento dos aspectos positivos da abordagem ambiental do ELDORADO fortalece sua credibilidade entre clientes e partes interessadas que valorizam práticas empresariais responsáveis. Essa avaliação favorável, conforme indicam os nossos indicadores, não apenas reforça o compromisso da organização com os princípios do ESG, mas também a impulsiona a continuar inovando e liderando em direção a um futuro mais sustentável e resiliente.



7.5 – Serviços de Compatibilidade Ambiental

Os testes de **compatibilidade eletromagnética (EMC)** desenvolvidos pelo ELDORADO são serviços prestados aos clientes, que testam equipamentos eletrônicos para garantir sua operação eficaz, sem interferir no funcionamento de outros dispositivos ou serem afetados por interferências externas. Essencialmente, o teste EMC verifica a capacidade dos equipamentos de coexistir harmoniosamente no ambiente eletromagnético.

Contribuindo para a sustentabilidade, o teste EMC desempenha um papel vital na mitigação de potenciais danos ambientais ao garantir que os dispositivos eletrônicos operem de forma eficiente e sem emitir níveis prejudiciais de radiação eletromagnética.

Além disso, ajuda a reduzir o risco de poluição eletromagnética que poderia afetar a saúde humana e o meio ambiente. Ao promover a eficiência energética e a confiabilidade dos dispositivos eletrônicos, o teste EMC contribui indiretamente para a redução do consumo de energia e dos resíduos eletrônicos, promovendo práticas mais sustentáveis no setor de tecnologia.





8 Projetos em Parcerias

8.1 - HackaTruck

O HackaTruck MakerSpace é um projeto de capacitação profissional de estudantes de Instituições de Ensino Superior de Tecnologia da Informação, em desenvolvimento iOS para aplicativos móveis com aplicação em Internet das Coisas (IoT).

O projeto, iniciado em 2015, consiste em um laboratório móvel que funciona como uma sala de aula itinerante, integrando e capacitando estudantes do ensino superior de todo o país em novas tecnologias. Nesse espaço, os alunos criam e desenvolvem protótipos de aplicativos móveis relacionados aos temas estudados.

O HackaTruck é um projeto apoiado pelo Ministério da Ciência (MCTI), Tecnologia e Inovação, executado pelo ELDORADO com coordenação da Softex.



Informações do HackaTruck de 2015 a 2023:



83

parcerias com instituições de ensino superior no Brasil



5.367

alunos capacitados por meio de cursos à distância



2.486

alunos capacitados presencialmente



640

protótipos de aplicativos criados

A iniciativa do HackaTruck é importante para a sustentabilidade social, pois oferece aos estudantes a oportunidade de adquirir habilidades técnicas valiosas e relevantes para o mercado de trabalho atual. Além disso, o projeto incentiva os alunos a pensar em soluções para problemas sociais importantes, como saúde, educação, indústria 4.0, varejo, segurança, mobilidade urbana e sustentabilidade.



8.2 – Academy

O **Developer Academy** é um programa educacional que oferece treinamento em desenvolvimento de aplicativos e empreendedorismo. Criada em 2013 pelo Instituto de Pesquisas ELDORADO em parceria com a Apple, a Academy tem como objetivo capacitar alunos de diversas áreas para desenvolver produtos nas plataformas Apple, incluindo iOS, iPadOS, watchOS e tvOS. Este programa acontece em todas as unidades do ELDORADO.

O currículo da Academy vai além de um simples curso de programação. Ele abrange disciplinas de desenvolvimento de software, design, experiência do usuário e empreendedorismo. Por meio de metodologias ativas de aprendizagem, que priorizam a autonomia e o desenvolvimento da visão crítica para a resolução de problemas, os alunos aprendem a criar aplicativos capazes de impactar positivamente o mundo.

Os formandos da Apple Developer Academy capacitam-se como desenvolvedores de classe mundial e, desde o início do programa no país, mais de 3 mil alunos brasileiros lançaram carreiras nas áreas de tecnologia e economia de aplicativos.

8.3 – Bolsistas

Outra forma de parceria utilizada na condução da missão social da organização, durante a realização dos projetos, é a contratação de bolsistas. O programa de bolsas estimula a realização de atividades previstas nos projetos, contribuindo para o incremento da qualificação de profissionais no país, bem como, no desenvolvimento e entrega de novas tecnologias, produtos e sistemas de inovação.

Em 2023, o ELDORADO contou com cerca de 200 bolsistas nas áreas de microeletrônica, imagem e software em geral, que contribuíram significativamente para os projetos em que atuaram, além de se desenvolverem nas suas áreas de estudo.



8.4 – TIC em trilhas

Apoiado pelo Ministério da Ciência, Tecnologia e Inovações (MCTI) e coordenado pela Softex, o programa TIC em trilhas é executado por Instituições de Ciência e Tecnologia (ICTs) e universidades participantes. Os recursos provêm da Lei de TICs (Lei nº 8.248/1991).

O programa tem como objetivo oferecer capacitação profissional em larga escala, com trilhas de aprendizagem baseadas em metodologias ativas e atividades práticas. Ele visa reduzir a carência de profissionais qualificados em Tecnologias da Informação e Comunicação (TICs) no Brasil e atender às demandas do mercado, baseado em pesquisa e competências, em parceria com empresas. O grande foco está na empregabilidade dos participantes.

Alguns números relevantes do TIC em trilhas incluem:

- Mais de 30 mil estudantes capacitados em 3 anos
- Participação de 10 instituições como executores (ICTs e universidades)
- Estabelecimento de uma Rede de Parcerias com o ecossistema de TIC

O projeto começou em agosto de 2022, com uma fase dedicada à realização de pesquisas para mapear as demandas de mercado por profissionais em tecnologia. Depois disso houve a produção de conteúdos educacionais para capacitação, com foco especial nas que serão oferecidas em formato remoto.

Já foram desenvolvidas trilhas de aprendizagem nas áreas de Introdução à Programação, Design UI/UX, Desenvolvimento Mobile, Machine Learning, Inteligência Artificial, Conectividade e Redes 5G, e Desenvolvimento de Games. Em 2023, as ofertas foram iniciadas, resultando em 970 concluintes no período.



O TIC em trilhas tem um impacto social voltado para a empregabilidade, oferecendo capacitações com foco na inserção no mercado de trabalho. Além disso, ele promove a inclusão e diversidade, com trilhas específicas para grupos como mulheres na tecnologia, como o Trilhas para ELAS – design de Interação UI/UX para inclusão de mulheres na tecnologia.

8.5 – Parcerias com Universidades

As parcerias com universidades são fundamentais na busca pela excelência tecnológica. Essas colaborações estratégicas, estabelecidas entre o ELDORADO e centros acadêmicos, visam promover pesquisa, desenvolvimento e inovação em diversos campos tecnológicos. Geralmente, essas parcerias envolvem a troca de conhecimento, recursos e experiências entre as partes envolvidas.

Ao unir forças, há o potencial não apenas de avançar o conhecimento humano, mas também de transformá-lo em soluções tangíveis que beneficiem a sociedade como um todo.

Universidades parceiras em 2023:

- Unicamp – Universidade de Campinas
- PUCRS – Pontifícia Universidade Católica do Rio Grande do Sul
- PUCC – Pontifícia Universidade Católica de Campinas
- UFSCAR – Universidade Federal de São Carlos
- UnB – Universidade de Brasília
- PTI – Parque Tecnológico de Itaipu
- Senac – Serviço Nacional de Aprendizagem do Comércio
- Mackenzie – Universidade Presbiteriana Mackenzie
- PUC Rio – Pontifícia Universidade Católica do Rio de Janeiro
- PUCPR – Pontifícia Universidade Católica do Paraná
- UFPE – Universidade Federal de Pernambuco
- IFCE – Instituto Federal do Ceará
- Unila – Universidade Federal da Integração Latino-Americana
- Unifesspa – Universidade Federal do Sul e Sudeste do Pará
- Uniasf – Universidade Federal do Vale do São Francisco





9 Desafios e Oportunidades

Em um mundo em constante evolução, a sustentabilidade é a chave para o sucesso duradouro. O ELDORADO busca a construção de uma economia mais justa, inclusiva e resiliente, alinhada aos Objetivos de Desenvolvimento Sustentável da ONU, para 2030.

Os compromissos do ELDORADO incluem:

- **Desenvolvimento de Colaboradores;**
- **Investimento no crescimento contínuo** dos colaboradores, com oportunidades de capacitação e um ambiente de trabalho saudável;
- **Minimizar o impacto das novas tecnologias** como IA GEN nas carreiras através de capacitação contínua, novas competências e oportunidades;
- **Saúde e Qualidade de Vida:** prioridade à saúde física e mental dos colaboradores, implementando programas de prevenção de doenças e benefícios que melhoram a qualidade de vida;



- **Atração de Talentos:** constituição de um **ambiente inclusivo e diversificado** que atrai e retém talentos, fomentando a diversidade e proporcionando oportunidades de crescimento;
- **Diversidade, Equidade e Inclusão:** promoção da diversidade em todos os níveis da organização e criação de um ambiente onde todos se sintam valorizados e respeitados;
- O ELDORADO enfrenta o **desafio da igualdade de gênero** na tecnologia, um setor dominado por homens.
- Promoção da **igualdade de oportunidades raciais** e de minorias excluídas no contexto do mercado de tecnologia, um tema pouco explorado no Brasil;
- Desenvolvimento de **novos produtos e serviços**;
- Garantia de os produtos e serviços do ELDORADO sejam socialmente responsáveis e cumpram requisitos regulatórios como o **uso adequado de IA, respeito à privacidade de dados e cibersegurança**;
- **Investimento em Inovação:** foco na competitividade incorporando a oferta de novas tecnologias tanto em serviços como em processos internos;
- Nos próximos anos, o ELDORADO busca resolver desafios como a incorporação de **materiais sustentáveis**, a redução do consumo energético, a gestão do ciclo de vida e o design circular;
- **Produtos Ecoeficientes:** minimizar o impacto ambiental e social dos produtos, integrando critérios de ecoeficiência e buscando **certificações de sustentabilidade**;





10 Comunicação e Engajamento

10.1 – Relatório Anual

Nos relatórios corporativos, todas as iniciativas destinadas à organização são concebidas com o princípio ESG em mente. Essa abordagem é fundamental para garantir transparência sobre o desempenho do ELDORADO em questões ambientais, sociais e de governança.

Esses relatórios refletem o compromisso do ELDORADO com a sustentabilidade e desempenham um papel crucial na atração de clientes e parceiros alinhados com valores responsáveis e sustentáveis, contribuindo para a construção de uma reputação positiva.

10.2 – Treinamentos em Sustentabilidade

O treinamento em Sustentabilidade desempenha um papel crucial na capacitação dos colaboradores para compreender e incorporar aspectos ambientais, sociais e de governança nas operações do ELDORADO.

Por meio de treinamentos interativos oferecidos pela UniELD e podcasts que abordam o tema, o ELDORADO busca promover uma cultura corporativa sustentável. Isso não apenas garante conformidade com a legislação, mas também cultiva colaboradores engajados e conscientes do impacto sustentável da organização.

10.3 – Reuniões Gerais

- Kick Off
- Reunião Geral – Junho/Julho
- Reunião Geral de Fim de Ano

10.4 – Redes sociais

 <https://br.linkedin.com/company/instituto-de-pesquisas-eldorado>

 <https://www.instagram.com/institutoeldorado>

 <https://www.facebook.com/InstitutodePesquisasEldorado>

 https://www.youtube.com/channel/UCP8Tullb_xl3rankO-GyHHA

 <https://www.tiktok.com/@institutoeldorado>





www.eldorado.org.br